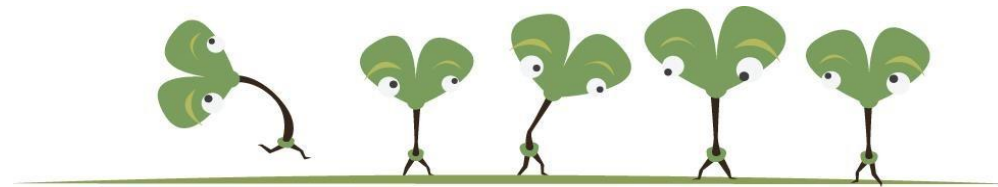


ŠKOLNÍ VZDĚLÁVACÍ PROGRAM
ŠKOLNÍ DRUŽINY
ZŠ KLÍČEK



KLÍČEK, ZÁKLADNÍ ŠKOLA,
ŠKOLSKÁ PRÁVNICKÁ OSOBA

CHARAKTERISTIKA ŠKOLNÍ DRUŽINY

- Nabízíme zájmové vzdělávání formou zájmových, vzdělávacích a spontánních činností, odpočinku a relaxací, výchovou, hrou, učení, individuální prací a motivačním projektem.
- Podporujeme vzájemné respektování a dodržování pravidel, které si děti samy vytvářejí. Tím rozvíjíme schopnost rozhodování, zodpovědnosti za své chování, hodnocení a sebehodnocení.
- Při projektech klademe důraz na spolupráci mezi věkově smíšenými skupinami dětí, kdy starší předávají své zkušenosti a dovednosti mladším.
- Respektujeme individuální schopnosti a dovednosti žáků.
- Chceme, aby prostor školní družiny byl pro všechny příjemný a navozoval vhodné klima, vedeme žáky k tvořivosti a rozvíjíme jejich estetické vnímání.
- Vzájemnou empatii se společně s dětmi snažíme vytvořit přátelské a harmonické prostředí pro společně strávený čas.
- Děti mají možnost přecházet na určitou činnost podle svého zájmu a momentální potřeby z jednoho oddělení do druhého (a opačně). Rodiče k nám mohou kdykoli nahlédnout.

ORGANIZACE ŠKOLNÍ DRUŽINY

- Školní družina je v provozu ráno od 7.30 do 8.00 hod a odpoledne od 12.10 (popř. od ukončení vyučování) do 18.00 hod.
- Školní družina má tři věkově smíšená oddělení, která jsou určena dětem 1. - 5. třídy. Všechna oddělení se v pozdějších odpoledních hodinách, nejdříve však v 15:00 hodin slučují v jedno.
- Obědy jsou zajišťovány a vydávány *Zařízením školního stravování – Primirest* ve školní výdejně v prostorách školy. Děti mají vždy pedagogický doprovod. Vychovatelka dbá na stravovací návyky, popřípadě po dohodě se zákonnými zástupci zajišťuje individuální potřeby dětí.
- K pobytu venku využíváme školní zahradu, kde je vhodný prostor jak pro skupinové hry, tak pro individuální činnost.

PODMÍNKY PŘIJÍMÁNÍ UCHAZEČŮ A PODMÍNKY PRŮBĚHU VZDĚLÁVÁNÍ

- Školní družina je určena pouze pro žáky 1. stupně 1. - 5. ročník.
- Hlavním posláním ŠD je zabezpečení zájmové činnosti, odpočinku a relaxace žáků, ale i vzdělávání.
- Žáci jsou přijímáni na základě přihlášek dostupných na webu školy nebo v kanceláři hospodářky školy.
- přijetí či nepřijetí žáka do ŠD rozhoduje ředitel školy.
- Přihlašování, odhlašování žáků a vybírání poplatků, zajišťuje hospodářka školy, vyřizování námětů a stížností pak vychovatelky.
- Provozní doba ŠD je od 7.30 do 8.00 a od 12.10 do 18.00 hodin.
- Vychovatelky zodpovídají za děti po celou dobu jejich pobytu ve ŠD, dbají o jejich bezpečnost a zdraví.
- Evidence účastníků zájmového vzdělávání je vedena v třídních knihách ŠD, knihách zájmových kroužků a docházkovém sešitě /ranní ŠD /.

POPIS MATERIÁLNÍCH PODMÍNEK

- Škola má specializovanou místnost pro školní družinu.
- Pro pobyt ve školní družině jsou dále využívány 3 kmenové učebny.
- Všechna oddělení jsou vybavena nábytkem, který odpovídá věku dětí, část každé třídy je pokryta kobercem.
- Družina má k dispozici technické vybavení - 4 PC napojené na velkoplošnou obrazovku či dataprojektor s plátnem, časopisy, knihy, stavebnice, hračky, stolní hry... Podle opotřebení a potřeb dětí průběžně probíhá obnova a nákup nových hraček a pomůcek pro zájmovou, relaxační a odpočinkovou činnost.
- Školní zahrada s herními prvky dle požadovaných norem je zpravidla denně využívána.
- Dále je využíváno vnitřní atrium, které sousedí se školní družinou. K činnostem školní družiny je též využíván školní zookoutek.
- Sociální zařízení a šatna jsou společné i pro dopolední výuku.

POPIS PERSONÁLNÍCH PODMÍNEK

- V naší školní družině zajišťují vzdělávání kvalifikované vychovatelky.
- Odborné zaměření si dále prohlubují v kurzech, školeních i samostudiem.
- V době školní družiny škola dle svých možností zajišťuje zájmové kroužky a kluby zaměřené na specifickou oblast.
- Většinu těchto aktivit vedou pedagogové školy, v některých případech využíváme externí lektory.
- Aktuální přehled kroužků je vždy na naší webové stránce.
- Vedoucí těchto aktivit zodpovídají za děti po celou dobu výuky.
- Úklid a údržbu školní družiny zajišťují provozní pracovníci (školník, uklízečky).

POPIS EKONOMICKÝCH PODMÍNEK

- Činnost ŠD je financována ze státního rozpočtu a z vlastních příjmů, tj. poplatků za školní družinu.
- Výši poplatků pro následující školní rok stanovuje Rada školy vždy nejpozději k 31.3. předchozího školního roku.
- Splatnost úplaty je stanovena ve smlouvě o vzdělávání.
- Školní kluby jsou financovány z dotačních programů.

POPIS PODMÍNEK BEZPEČNOSTI PRÁCE A OCHRANY ZDRAVÍ

Bezpečnost a ochrana dětí musí být zajištěna po celou dobu jejich pobytu ve školní družině. Děti jsou vždy na začátku školního roku seznámeny se školním řádem, pravidly školní družiny, pravidly bezpečnosti při hrách a soutěžích, pravidly bezpečného pobytu na školní zahradě, s řádem učeben a odborných pracoven/keramika/. Zajištěny jsou podmínky hygienické: vhodný stravovací režim, pitný režim - pití na odpoledne si žáci nosí ve vlastních PET lahvích, zdravé prostředí užívaných prostor - světlo, větrání. Dostupné jsou prostředky první pomoci v kabinetu ŠD /pravidelně doplňovaná lékárnička. Každý úraz či zranění je zaevidován do knihy úrazů. Podrobnosti stanoví vyhláška č.64/2005 Sb. o evidenci úrazů žáků a studentů. Telefonní čísla zákonných zástupců jsou uvedena v třídní knize. V případě úrazu jsou tito okamžitě informováni.

CÍLE VZDĚLÁVÁNÍ

- Podpora smysluplného využívání volného času
- Rozvíjení aktivního přístupu k ochraně svého zdraví
- Zvyšování tělesné kondice zařazováním vhodných tělovýchovných prvků
- Podpora citlivého vztahu k lidem a k přírodě
- Rozvíjení schopnosti spolupracovat a respektovat druhého
- Rozvíjení schopnosti konstruktivně řešit problémy a otevřeně komunikovat
- Získávání zkušeností s prací s různými materiály

Obsah vzdělávacího programu školní družiny

Při tvorbě struktury tohoto vzdělávacího programu nás nejvíce inspiruje oblast Člověk a jeho svět s následujícími pěti tematickými okruhy:

- **Místo, kde žijeme:** Poznáváme nejbližší okolí, organizaci života v rodině, ve společnosti, ve škole, ve školní družině a jídelně.
- **Lidé kolem nás:** Osvojujeme si zásady vhodného chování, mezilidských vztahů, tolerance, empatie a vzájemné úcty.
- **Lidé a čas:** Vytváříme správný režim dne a dodržujeme jej. Smysluplně využíváme svůj volný čas, respektujeme čas druhých, vytváříme správné návyky.
- **Rozmanitost přírody:** Při pobytu na školní zahradě se seznamujeme s rozmanitostí a proměnlivostí přírody, pečujeme o pokojové rostliny, chráníme živou i neživou přírodu.

- **Člověk a jeho zdraví:** Poznáváme sami sebe, své nemoci i jejich prevenci, uvědomujeme si odpovědnost za své zdraví a důležitost osobní hygieny, čistoty prostředí, zdravé výživy a význam relaxace.

FORMY VZDĚLÁVÁNÍ

- **Zájmové činnosti:** Pracovní a výtvarná výchova, hudební výchova, zookoutek
- **Sportovní aktivity:** Míčové hry, kolektivní hry, soutěže
- **Vzdělávací činnosti:** Příprava na výuku, sebeobslužné dovednosti
- **Odpočinkové činnosti:** Četba, poslech audio, společenské hry

KLÍČOVÉ KOMPETENCE

- **Kompetence k učení:**

Dítě vybírá pro efektivní učení vhodné způsoby, vyhledává, třídí informace, samostatně pozoruje, experimentuje, dokončuje a posuzuje práci. Klade si otázky a hledá odpovědi. Zkušenosti uplatňuje v praktických situacích.

- **Kompetence k řešení problémů**

Dítě si všímá problémů, samostatně je řeší a hledá různé způsoby jejich řešení. Chápe, že vyhýbání se problémům nevede k cíli, rozlišuje správná a chybná řešení, je kreativní.

- **Kompetence komunikativní**

Dítě komunikuje bez ostychu se svými vrstevníky i s dospělou osobou. Myšlenky, sdělení, otázky i odpovědi vyjadřuje vhodně formulovanými větami, umí vyjádřit vlastní názor. Naslouchá druhým.

- **Kompetence sociální a interpersonální**

Dítě se podílí na příjemné atmosféře ve skupině, diskutuje, samostatně rozhoduje o svých činnostech, odpovídá za ně a nese důsledky, dokáže se podřídit i prosadit, respektuje ostatní. Rozpozná, co může a co ne, vnímá nespravedlnost, agresivitu, šikanu.

- **Kompetence občanské, činnostní a pracovní**

Dítě se učí, plánuje, organizuje, řídí, hodnotí, odhaduje rizika svých nápadů, dbá na společenské chování, odpovědně přistupuje k úkolům a povinnostem. Uvědomuje si práva svá i druhých, chová se odpovědně s ohledem na zdravé a bezpečné prostředí. Váží si tradice a kulturního dědictví.

- **Kompetence k trávení volného času**

Dítě se orientuje v možnostech trávení volného času, vybere si zájmovou činnost dle svých vlastních dispozic. Svě zájmy rozvíjí v individuální činnosti i ve skupinách.

Umí říci „ne“ na nevhodné aktivity.

VZDĚLÁVÁNÍ ŽÁKŮ SE SPECIÁLNÍMI VZDĚLÁVACÍMI POTŘEBAMI

- Účastníci zájmového vzdělávání se speciálními vzdělávacími potřebami jsou individuálně integrováni do oddělení školní družiny s využitím doporučených podpůrných opatření.
- Vychovatelky školní družiny úzce spolupracují s rodiči, se školním speciálním pedagogem, jsou informovány o doporučeních lékaře a školského poradenského zařízení.
- U žáků se zdravotním znevýhodněním respektujeme individuální potřeby, spolupracujeme s rodiči, dbáme lékařských doporučení, věnujeme žákům zvýšenou průběžnou pozornost. Vychovatelky jsou proškoleny v první pomoci.

ČASOVÝ PLÁN ŠKOLNÍ DRUŽINY

PODZIM

- U NÁS V KLÍČKU
- KRÁSY PODZIMU
- JÁ A MOJE RODINA

Společenská výchova	Já a moji kamarádi v Klíčku Vím, jak se chovat Ten dělá to a ten zas tohle Podle peří poznáš ptáka, podle mluvy nezdvořáka	Pojmenuje jménem spolužáky, navazuje kamarádské vztahy s ostatními dětmi Podílí se na stanovení pravidel chování v ŠD, ŠJ, na ŠZ a dodržuje je Najde jednotlivé třídy a místnosti ve škole Vypráví o své rodině Vyjmenuje různá povolání Zdraví a oslovuje spolužáky i dospělé, umí o něco požádat, omluvit se, poděkovat Udržuje pořádek v ŠD i ve škole
Tělesná výchova	Běh přímý, s překážkami, slalom, výběhy Házení míčem obouruč spodem, vrchem, správné chytání Házení vrchem, spodem, pravou, levou	Běhá přes překážky, přímo, se štafetou, slalom, vvbíhá z různých poloh Hází míčem obouruč spodem, vrchem, správně chytá, nebojí se míče Ovládá míč oběma rukama
Vlastivědná, přírodovědná, zeměpisná činnost	Nashledanou vlaštovičko Můj domov	Vypráví o podzimní přírodě a zvířatech Pracuje s atlasem a encyklopedií, internetem Vypráví o krásách, zajímavostech, historii i současnosti Prahy
Turistika	Příroda můj kamarád Oheň-dobrý sluha, ale zlý pán	Vyjmenuje základní zásady chování v přírodě a její ochrany Určí různé typy ohnišť, ví jak rozdělat oheň
Výtvarná a pracovní výchova	Sbohem léto Krásy podzimu Barevné listí Já a moje rodina Město minulosti, budoucnosti	Nakreslí obrázek z prázdnin a ostatním vypráví, jak je prožilo Vyrobí podzimní dekoraci Tvoří z přírodních materiálů Zobrazuje různé typy obličejů Zhotoví plán města

		Používá správně a bezpečně nůžky
Dramatická výchova	V roli herce	Zahraje svěřenou roli, vystoupí před ostatními

ZIMA

- VÁNOČNÍ ČAS
- ZIMNÍ KRÁLOVSTVÍ
- VE ZDRAVÉM TĚLE ZDRAVÝ DUCH

Tělesná výchova	Kolektivní hry, honičky Hry na sněhu Cvičím, cvičíš, cvičíme	Hraje kolektivní hry, dodržuje pravidla, spolupracuje s ostatními Využívá zimních podmínek pro rozvoj fyzické zdatnosti Vysvětlí význam rozcvičky, předcvičí několik cviků
Vlastivědná, přírodovědná, zeměpisná činnost	Půjdeme spolu do Betléma Co vypráví metelice	Vysvětlí smysl Vánoc a adventu, vyjmenuje vánoční zvyky a tradice Vypráví, jak zvířata přezimují, čím se živí
Zdraví	Když se něco porouchá	Dodržuje osobní hygienu Poskytne první pomoc Vyjmenuje důležitá telef.čísla
Hudební výchova	Vánoční koledy	Zaspívá koledu
Turistika	Není uzel, jako uzel Záhadný svět čar a teček	Vyjmenuje různé druhy uzlů, uváže některé z nich Pomocí „klíče“ zapíše své jméno morseovou abecedou Zašifruje jednoduchou zprávu
Výtvarná a pracovní výchova	Mikuláš, ztratil plášť Potěšení pro každého Kouzla paní Zimy Netradiční materiály a techniky	Vyrobí vánoční přání, ozdoby a drobné dárky Vystihne barevnou atmosféru, pracuje se šablonou Používá netradiční materiály při výtvarné a pracovní činnosti

JARO

- **JARO ŤUKÁ NA VRÁTKA**

Tělesná výchova	Hody na cíl míčem i jinými předměty Závody družstev Kolektivní hry s míčem Skoky, přeskoky, poskoky a výskoky	Odhaduje vzdálenost a sílu hodů, zasahuje cíl Dodržuje pravidla, nepodvádí, spolupracuje se spoluhráči Skáče do dálky z místa, přeskakuje různé překážky
-----------------	--	--

- **Z POHÁDKY DO POHÁDKY**

- **JE NÁM DOBRĚ NA SVĚTĚ**

Vlastivědná, přírodovědná zeměpisná činnost	Ledy tají a příroda se probouzí Čarodějné kvítí Hody, hody, doprovody Děti z celého světa	Vypráví o změnách v jarní přírodě, vyjmenuje různé druhy počasí Vyjmenuje některé léčivé bylinky Určuje první jarní kytičky Vysvětlí význam Velikonoc, vyjmenuje zvyky a tradice Vyjmenuje různé rasy a národnosti, vypráví o životě dětí v cizině
Čtenářská gramotnost	říše knížek	Jmenuje dětské knížky a spisovatele Seznamuje s obsahem oblíbené knihy Správně zachází s knihou
Doprava	Co jezdí, létá, pluje	Vyjmenuje různé dopravní prostředky Správně se pohybuje na chodníku, silnici Určí dopravní značky a vysvětlí jejich význam
Turistika	Čarování s mapou	Orientuje se v mapě, vyhledá zadané cíle, určuje světové strany podle přírodních jevů
Hudební výchova	Písničky o přírodě	Zazpívá písničku
Dramatická výchova	Karneval v pohádce	Vyrobí masku a zatančí v ní
Literární výchova	Dětské básničky	Přednese básničku
Výtvarná a pracovní Výchova	Jaro ťuká na vrátka Malý ilustrátor Maminky mají svátek Je nám dobře na světě	Vytvoří velikonoční přání a jarní výzdobu Přesně stříhá, lepí čistě Ilustruje oblíbenou knihu Vyrobí přání nebo dárek pro maminku Vyrobí hru pro kamaráda

LÉTO

- LÉTO SE BLÍŽÍ

Společenská výchova	Hurá na prázdniny	Vypráví o své představě prázdnin
Tělesná výchova	Školka s míčem a švihadlem	Dribluje, vyhazuje a chytá míč Skáče různými způsoby přes švihadlo
Vlastivědná, přírodovědná a zeměpisná činnost	Léto se blíží	Vyjmenuje první letní plody. Vypráví o charakteristických letních činnostech - cestování, koupání, turistika
		Popisuje letní přírodní jevy
Turistika	Za tajemstvím značek v mapách	Určuje turistické značky, ví, co znamenají
Výtvarná a pracovní výchova	Léto se blíží	Spolupracuje a respektuje práci druhých, vystihne proporce a tvary Vyrábí dekorativní předměty